

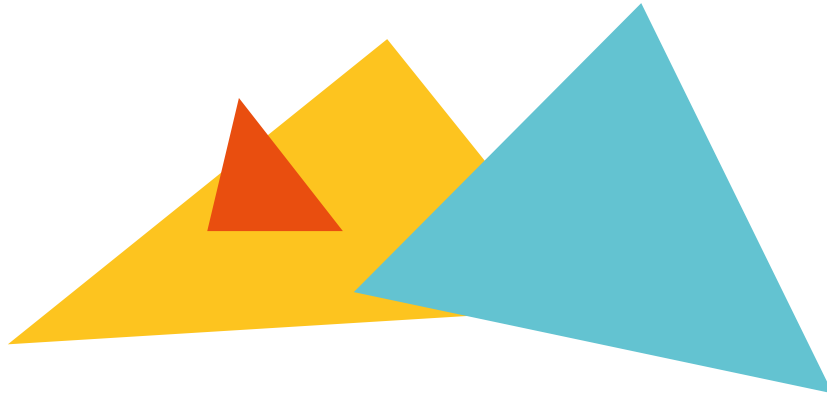
Marchnad Lafur Cymraeg

Adroddiad cryno yn tynnu sylw at allbynnau perthnasol ac argymhellion allweddol prosiect Marchnad Lafur Cymraeg

Medi 2020



Cynnwys



1.1	Cefndir	3
1.2	Cyd-destun polisi	4
1.3	Y sefyllfa ôl-Covid 19 a'r realiti ieithyddol ehangach	5
1.4	Arfer da rhyngwladol ac esiamplau i'w hystyried	7
1.5	Prosiect Marchnad Lafur Cymraeg	11
1.6	Camau gweithredol nesaf er mwyn cefnogi'r argymhellion uchod a chychwyn eu rhoi ar waith	12

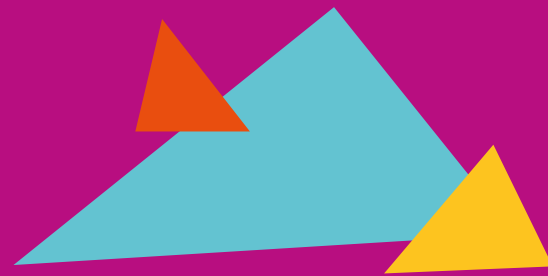
1.1 Cefndir

Mae'r papur hwn wedi'i ddatblygu mewn partneriaeth â Four Cymru a gwerthuswyr annibynnol Wavehill, yn ddilyniant o brosiect Marchnad Lafur Cymraeg gyda'r nod o ddatblygu ar allbynnau y clystyrau a grëwyd, ac i ehangu ar waith ymchwil helaeth a gyflawnwyd yn ystod cyfnod y prosiect. Fel rhan o'r prosiect cafwyd sawl sgwrs gyda rhanddeiliaid a sefydliadau yn trafod y berthynas rhwng yr economi a'r iaith Gymraeg a gwelwyd dryswch yn aml wrth drafod y berthynas. Roedd y cyswllt rhwng iaith, gwaith a phobl ifanc yn cael ei godi'n aml yn ystod ein trafodaethau ond nid oedd ateb clir ar sut i wella'r sefyllfa chwaith. Yn naturiol fe ddatblygodd gwaith y prosiect i ganolbwyntio ar yr economi cymunedol a sylfaenol oherwydd ei fod yn cael ei weld fel allbwn diriaethol i'r peilot. Cododd hwn gwestiynau pellach ynglyn â dylanwad allfudo a mudo ar gymunedau a pherthynas hynny gyda'r economi a'r iaith.

Ynghyd â'r gwaith ymchwil a wnaethpwyd, daeth yn amlwg fod yna fwlch rhwng enghreifftiau o arfer da oedd yn cael ei wneud ar lawr gwlad a'r ymchwil oedd ar gael i brofi hyn. Cafwyd sawl esiampl o fusnes neu sefydliad yn dylanwadu yn bositif ar ragolygon ieithyddol yn sgil eu gofynion ieithyddol e.e. polisi iaith Cyngor Gwynedd. Ond doedd dim modd mesur hyn yn llawn heb ymchwil cadarn. Er mwyn medru datblygu ar argymhellion prosiect Marchnad Lafur Cymraeg mae angen edrych ar waith ymchwil newydd allai ddylanwadu ar strategaeth a pholisi strwythurol trwy ddefnyddio ymchwil a ffigyrau cyfredol sy'n medru dangos ffordd o wella sefyllfa'r Gymraeg yn ein cymunedau gwledig.

Bydd ymchwil bellach yn y maes hwn yn cyfrannu at brofi gwaith a gwblhawyd gan brosiect Marchnad Lafur Cymraeg gan geisio dadansoddi gwir effaith newidiadau economaidd ar adfywio'r Gymraeg.

1.2 Cyd-destun polisi



'Cymraeg 2050' yw strategaeth gyfredol Llywodraeth Cymru ar gyfer hybu a hwyluso'r defnydd o'r iaith Gymraeg. Mae rhan o'r strategaeth hon yn pwysleisio'r rôl y mae'r economi yn ei chwarae o ran cynaliadwyedd y Gymraeg, yn ogystal â phwyslais ar yr angen am swyddi da, a mwy¹ i annog siaradwyr Cymraeg ifanc i aros mewn cymunedau Cymraeg eu hiaith. Y tu hwnt i'r strategaeth genedlaethol yma, mae cynlluniau hyrwyddo penodol wedi eu datblygu gan awdurdodau lleol.

Yn ehangach, mae cyrff megis y Comisiynydd Cymraeg yn gyfrifol am hybu a hwyluso defnydd yr iaith yn ogystal a hybu ei defnydd yn y byd busnes, tra fod prosiect Arfor a rhaglenni peilot megis Marchnad Lafur Cymraeg yn ceisio datblygu ymyraethau arloesol i hybu datblygiad economaidd sydd o fudd i'r Gymraeg.

Prif wendid y maes ymchwil yn y cyfamser, fel a nodwyd gan ymchwilwyr tîm Revitalise², yw fod y pwyslais yn tueddu i fod ar y berthynas rhwng yr iaith a'r economi. Hynny yw, mae'r ffocws ar ddefnydd o'r Gymraeg o fewn busnesau, ar fudd yr iaith i unigolion o fewn y farchnad lafur neu i fusnesau wrth fasnachu – yr iaith o fewn yr economi (iaith>economy). Prin iawn yw'r drafodaeth o'r modd y gall prosesau economaidd effeithio ar yr iaith – (economy>iaith). Mae'r casgliadau yma'n atseinio adolygiad tystiolaeth a gynhaliwyd ar ran Llywodraeth Cymru yn ddiweddar³, yn ogystal ag yn adroddiad llunio strategaeth Arfor⁴. Fel a nodwyd gan dîm ymchwil Revitalise, gan dynnu ar seminarau ymchwil;

'Er bod cydnabyddiaeth gref a helaeth o bwysigrwydd economi hyfyw i adfywio iaith, gwelwyd prinder gwaith ymchwil cynhwysfawr a manwl i geisio deall sut a phryd y bydd prosesau neu newidynnau economaidd yn effeithio un ai'n gadarnhaol neu mewn modd negyddol ar lefelau bywiogrwydd ieithyddol⁵.

Yn wir, un o gyfraniadau gwerthfawr prosiect Marchnad Lafur Cymraeg fu'r gwaith ymchwil paratoadol yn sgil diffygion y lenyddiaeth oedd ar gael. Serch hynny, fe nodwyd yr angen am ymchwil pellach i'r berthynas rhwng yr economi a'r iaith;

Argymhelliaid 2 – Ymchwil Newydd – Mae ymchwil ar berthynas yr iaith a'r economi yn brin ofnadwy. Gallai ymchwil pellach gryfhau achos gwerth y pwnc fel ffordd o ehangu defnydd y Gymraeg yn ein cymunedau. Mae angen mwy o ddeallusrwydd academiaidd er mwyn medru dylanwadu ar bolisi yn hytrach na dadansoddi ymchwil blaenorol nad yw bellach yn berthnasol. Bydd ymchwil cynhwysfawr ar ddylanwad yr iaith a'r economi yng Nghymru yn medru creu amodau mwy ffafriol i'r iaith mewn byd busnes a Chymru'n arwain y byd mewn perthynas iaith leiafrifol a'r economi.'

(Argymhellion yr Adroddiad Terfynol Marchnad Lafur Cymraeg, 2020)

Yn wir, un o gyfraniadau gwerthfawr prosiect Marchnad Lafur Cymraeg fu'r gwaith ymchwil paratoadol yn sgil diffygion y lenyddiaeth oedd ar gael. Serch hynny, fe nodwyd yr angen am ymchwil pellach i'r berthynas rhwng yr economi a'r iaith;

¹ Er fod cyfeiriad at '[f]wy na swyddi', nid yw'r strategaeth yn manylu ar hyn

² <http://revitalise.aber.ac.uk/en/>

³ Thomas, H. Duggan, B. Glover A. a Glyn, E. (2020) *Y Gymraeg a'r economi: adolygiad o'r dystiolaeth a'r dulliau*. Caerdydd: Llywodraeth Cymru.

⁴ I'w gyhoeddi

⁵ Royles, E., (2019). *Adroddiad Briffio Gweithdy 3: Adfywio iaith a thrawsnewid economaidd*, Prifysgol Aberystwyth [Ar-lein] t.9-10 Available at: <http://revitalise.aber.ac.uk/en/media/non-au/revitalise/Adfywio---Adroddiad-Gweithdy-3---TERFYNOL.pdf>

1.3 Y sefyllfa ôl-Covid 19 a'r realiti ieithyddol ehangach

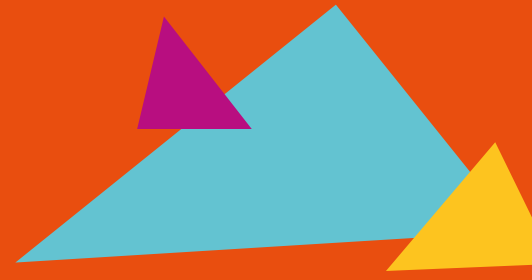
Wrth ddatblygu ar gasgliadau'r ymchwil, rhaid i ymyraethau economaidd sy'n ceisio cryfhau'r iaith geisio osgoi gosod ffocws ar ymyraethau iaith>economi. Mae gan fudiadau megis y Comisiynydd Cymraeg ddyletswydd, capasiti, profiad ac arbenigedd yn y maes hynny, ac mae risg o ddyblygu ymyraethau gydag ymyraethau o'r fath. Mae angen parhau i ddatblygu'r ymyraethau fel Marchnad Lafur Cymraeg, sydd yn cwmpo o fewn yr ail gategori o ymyraethau economi>iaith. Mae nifer o heriau a rhai cyfleoedd wrth geisio datblygu ymyraethau economaidd sydd o fudd i'r Gymraeg. Cred y tîm ymchwil y dylid ystyried y ffactorau allweddol canlynol:

1. **Diffyg data a thystiolaeth o'r hyn sydd yn gweithio.** Fel a nodwyd, mae cryn gonsensws ynghylch dylanwad prosesau economaidd ar batrymau defnydd a niferoedd siaradwyr Cymraeg. Serch hyn, prin iawn yw'r ymchwil sydd yn dadansoddi a manylu ar effaith newidynnau a phatrymau neu brosesau economaidd ar lefelau bywiogrwydd neu gynaliadwyedd ieithyddol. Ychydig o ddata a gwerthusiadau sydd ar gael ynghylch prosesau economaidd a'u heffaith ieithyddol h.y. nid oes data ynghylch pa fathau o ymyraethau sydd o fudd i'r iaith. Mae prosiectau megis Marchnad Lafur Cymraeg, Arfor a Revitalize yn ogystal ag adolygiad diweddar o'r lenyddiaeth yn cynnig arweiniad ac argymhellion ar gyfer ymchwil pellach.
2. **Yr angen i herio rhagdybiaethau sylfaenol.** Theori cyfarwydd a chyson ymysg academyddion, gwneuthurwyr polisi a rhanddeiliaid, yw mai patrymau ymfudo yw'r brif ffactor sy'n effeithio'n andwyol ar sefyllfa'r Gymraeg. Y 'broblem', yw fod unigolion ifanc, yn gadael yr ardal i geisio sicrhau gwell gyflogaeth a swyddi y tu hwnt i Gymru ac y tu allan i'r 'cadarnleoedd' traddodiadol. Mae'r allfudo'n arwain at gwmp cyson yn y niferoedd a'r ganran o siaradwyr Cymraeg, a dirywiad hyfywra, bywiogrwydd a chynaliadwyedd yr iaith yn yr ardaloedd hynny. Serch hyn, mae data ac ymchwil cyfoes yn cynnig fod y 'broblem' yn fwy cymhleth a chyferbyniol, ac fe ddylid ystyried atebion ehangach. Mae'r lenyddiaeth academaidd ehangach ar ddiboblogi gwledig hefyd yn cynnig mai un o nifer o resymau i adael ardal yw'r dyhead am well swydd, ac i rai, materion diwylliannol a hunaniaethol sydd yn allweddol bwysig. Er fod tystiolaeth yn cefnogi'r cynnig fod niferoedd uchel o bobl ifanc yn gadael ardaloedd Cymreig, mae angen herio natur a rhesymeg yr allfudo yma; ystyried effaith yr unigolion yma mewn ardaloedd eraill (h.y. effaith ymfudo i Gaerdydd er enghraifft); ystyried patrymau ymfudo ehangach, a chydabod y niferoedd uchel o bobl ifanc a hŷn sydd yn ymfudo i ardaloedd Cymreig. Gellir cyflwyno'r pwynt yn symlach gan ofyn, 'os ydym ni'n deall y broblem yn iawn ac yn datblygu'r ymyraethau cywir; pam fod y broblem yn parhau'?

1.3 Y sefyllfa ôl-Covid 19 a'r realiti ieithyddol ehangach

- Yr angen i adeiladu corff o ddata a thystiolaeth, fel sail i ymyraethau** Mae'r diffyg ymchwil a thystiolaeth ar effaith prosesau economaidd ar yr iaith dros y degawdau diwethaf wedi cyfyngu'r hyn y gellir ei argymhell gyda sicrwydd, fel ymyraethau neu gefnogaeth ar lawr gwlad effeithiol. Wrth i sylw academaidd, gwleidyddol a chymdeithasol droi at y mater, ceir cyfle i ddechrau'r gwaith o adeiladu corff o ddata a thystiolaeth fydd yn sail i ymyraethau posib yn y dyfodol.
- Natur economi ardaloedd gwledig Cymru.** Mae'r patrymau ymfudo yn un o nifer o wendidau strwythurol economaidd ardaloedd gwledig Cymreig. Mae economi'r ardaloedd hefyd wedi'u gogwyddo tuag at sectorau sydd â sylfaen gwerth is, a rhagolygon twf gwannach. Mae rhai sectorau penodol megis amaeth yn debygol hefyd o wynebu newidiadau strwythurol yn dilyn ymadawiad y DU â'r UE. Er mwyn datblygu economi'r ardaloedd, gellir dadlau fod angen ymwneud yn ehangach na'r sectorau gwerth a thwff isel sy'n draddodiadol allweddol yn yr ardaloedd e.e. y sectorau bwyd ac amaeth. Mae'r atebion a'r ymyraethau economaidd sydd eu hangen yn debygol o orfod ffocysu ar ddatblygu amrywiaeth economaidd a chefnogi'r sectorau hynny sy'n debygol o weld gwerth a chyflogau uwch.
- Datblygiad technolegol, a luosir gan argyfwng Covid-19.** Mae isadeiledd technolegol a digidol Cymru yn datblygu i bwynt lle mae'r rhesymau 'traddodiadol' (y rhagdybir) am symud o'r ardaloedd yn diflannu. Er fod peryg gor-bwysleisio newidiadau mewn patrymau gweithio o ganlyniad i newidiadau technolegol, mae profiad yr argyfwng Covid-19 wedi rhoi profiad uniongyrchol o ddibynnu ar isadeiledd digidol. Mae argyfwng Covid-19 yn pwysleisio'r datblygiadau isadeiledd sydd eisoes wedi eu sicrhau, a'r posibilïadau i unigolion i fyw a gweithio mewn sectorau amgen, yn rhannol o leiaf, mewn ardaloedd gwledig. Mae sgôp am ymchwil sy'n canolbwyntio ar ddeall manteision y datblygiadau hyn ar gyfer diwylliant gwaith Cymru.

1.4 Arfer da rhyngwladol ac esiamplau i'w hystyried



Mae Cymru yn un o nifer o wledydd a rhanbarthau ledled y byd, sydd wedi ceisio datblygu ymyraethau economaidd i gefnogi ymdrechion i adfywio iaith leiafrifol. Mae profiadau'r rhanbarthau a gwledydd eraill yn cynnig cyfleoedd dysgu pwysig i Gymru. Serch hyn, mae angen gofalu peidio anwybyddu cyd-destunau unigryw y rhanbarthau a'r gwledydd eraill, a'r angen am ymchwil pellach ynghylch dilysrwydd y fath ymyraethau yng Nghymru.

Gweler isod rhai enghreifftiau o sefyllfaoedd ellir eu hystyried fel cymhariaethau posib:

New Brunswick (Canada) – Ymdrechion i leihau allfudo, yn bennaf i Orllewin Canada, ac ymdrechion cyfatebol i groesawu mewnfudo mewn ffyrdd sy'n sensitif i'r iaith⁶⁷.

Catalonia (Sbaen) – Rhaglen o groesawu myfyrwyr rhyngwladol a'u trochi yn niwylliant a iaith Catalonia. Mae cyswllt cryf gyda'r sector dreftadaeth yma.

⁶ Edwards, C. W., (2020). 'Community versus Commodity in Francophone Canada: A Multilevel Approach to the Neoliberalization of Immigration', *Canadian Journal of Political Science* Vol 53 Issue 1 pp39-60

⁷ New Brunswick. (no date) Department of Post-Secondary Education, Training and Labour. 2013. New Brunswick's Labour Force and Skills Development Strategy 2013–2016. Fredericton, New Brunswick

1.5 Prosiect Marchnad Lafur Cymraeg

Yn dilyn gwaith ar brosiect Marchnad Lafur Cymraeg, casglwyd canfyddiadau ac fe gyflwynwyd ystod o argymhellion polisi ac am waith pellach yn y maes. Mae rhan fwyaf o'r argymhellion yn canolbwyntio ar newid polisi, penderfynwyd taw'r cam gweithredol gorau o'r prosiect bydd canolbwyntio ar **argymhelliad 2 – ymchwil Newydd** a fydd yn medru ein harwain i'r ffordd gorau i ddylanwadu ar bolisi.

Gwersi o'r prosiect ac argymhellion pellach

Bwriad prosiect Marchnad Lafur Cymraeg oedd creu ymgysylltiad rhwng sectorau a chwmnïoedd sydd â'r potensial o ddatblygu gwasanaethau a chynhyrchion sydd yn adeiladu ar sgiliau ieithyddol y Gymraeg. Nod y prosiect oedd i edrych ar ddatblygu'r Gymraeg fel catalydd economaidd fyddai'n gyfrwng i ddatblygu ac adfywio'r Gymru Wledig. Yn sgil hynny, gellid adnabod cyfleoedd a galw am wasanaethau Cymraeg, neu'r cyfle i ehangu gwasanaethau Cymraeg.

Yn gyffredinol, gwybodaeth o ddefnydd y Gymraeg gan fusnesau ac o werth y Gymraeg i fusnesau yw ffocws gwaith yn y maes hyd yma. Fel y crybwyllwyd eisoes gwelwyd nad oedd ymchwil digonol yn bodoli i berthynas iaith ac arloesedd mewn busnes.

Mae'r cysyniad o Farchnad Lafur Cymraeg wedi bod mewn bodolaeth ers rhai blynyddoedd gyda sawl sefydliad ac unigolyn yn ei weld fel ffordd o atal tranc y Gymraeg fel iaith sy'n cael ei ddefnyddio'n ddyddiol.

Un agwedd a nodwyd yn gyson wrth weithio ar y prosiect oedd effaith posib Brexit ar economi a chymunedau gwledig Cymru. Mae ei sgil effeithiau ar hyn o bryd allan o'n rheolaeth ond mae'r un heriau a chyfleoedd am fod yn bresennol i'r iaith a'r economi beth bynnag a ddaw ac felly na ddylid aros i'r newidiadau hynny ddod i'r fei cyn gweithredu.

Er hyn yn ystod y project gwelwyd rhybuddion gan academyddion yn nodi profiad y Wyddeleg yn sgil toriadau a wynebwyd yn ystod argyfwng ariannol Iwerddon yn 2008 gan nodi y gallai'r un dynged wynebu'r Gymraeg o ganlyniad i Brexit⁸.

Un o heriau mwyaf ardaloedd gwledig Cymru yw sicrhau swyddi cynaliadwy trwy gydol y flwyddyn, mae hyn yn bryder i'r siroedd gorllewinol sydd a'r GVA lleiaf yn y Deyrnas Unedig. Mae'r ardaloedd hyn yn debygol i fod yn ddibynnol ar sector gyhoeddus a'r sector amaethyddiaeth a thwristiaeth sy'n draddodiadol â chyflogaeth isel neu'n cyflogi'n dymhorol. Golygai hyn bod pobl yn debygol o adael i edrych am waith, sy'n effeithio'r Gymraeg a chymunedau ymhellach.

⁸ Royles, E., (2019). *Adroddiad Briffio Gweithdy 3: Adfywio iaith a thrawsnewid economaidd*, Aberystwyth University [Ar-lein] t.12 Available at: <http://revitalise.aber.ac.uk/en/media/non-au/revitalise/Adfywio---Adroddiad-Gweithdy-3---TERFYNOL.pdf>

⁹ Dickins, S., (2018), *Wales remains bottom of UK nation and region economy table*, BBC [Ar Lein] Available at: <https://www.bbc.co.uk/news/uk-wales-46522457>

1.5 Prosiect Marchnad Lafur Cymraeg

Her i barhad yr iaith Gymraeg fel iaith gymunedol yw sicrhau bod y genhedlaeth ifanc yn aros i fyw a gweithio yn eu cymunedau. Bellach, mae 22.9% o fyfyrwyr llawn amser sy'n astudio yng Nghymru yn medru'r Gymraeg ac mae angen iddynt aros yng Nghymru i gael y cyfle i fod yn rhan o weithle cyfrwng Cymraeg¹⁰. Er hyn mae'r ffigyrau'n dangos bod pobl ifanc yn parhau i adael ardaloedd i astudio ac yn penderfynu peidio dychwelyd.

Agwedd arall sy'n gyffredin rhwng yr economi wledig a'r Gymraeg yw taw'r rhai o ardaloedd tlotaf GVA yng Nghymru yw'r ardaloedd sydd â'r canran mwyaf o siaradwyr Cymraeg. Yn ôl ffigyrau cyflogadwyedd GVA y pen mae ardaloedd gwledig yn ennill £17,000 y flwyddyn i gymharu â £22,000 mewn ardaloedd trefol sy'n awgrymu bod yna ddiffyg swyddi cynaliadwy mewn ardaloedd gwledig yng Nghymru¹¹.

Yn dilyn cyfarfodydd gyda nifer o randdeiliaid y prosiect un peth ddaeth yn amlwg oedd yn y pendraw polisi gwladol sy'n medru gwir yrru newid economaidd. Golyga hyn taw gwleidyddion sydd â'r pŵer i wneud y penderfyniad terfynol nid data o ymchwil. O ganlyniad mae'n bwysig sicrhau deialog rhwng gwleidyddion wrth drafod a cheisio dangos pwysigrwydd yr iaith economi fel modd i gynyddu defnydd iaith a chryfhau cymunedau.

Crynodeb o'r Argymhellion

Argymhelliad 1 – Codi proffil gwerth yr economi i hyfywedd yr iaith – Mae angen mwy o ddeallusrwydd o fewn llywodraethau o werth yr economi i hyfywedd yr iaith wrth lunio strategaeth ieithyddol. Dylid codi ymwybyddiaeth o'r gwahaniaeth rhwng diffiniad yr iaith a'r economi ac economi iaith er mwyn sicrhau ein bod yn prif ffrydio economi fel sail i strategaethau ieithyddol yng Nghymru a bod y Gymraeg yn cael ei gynnwys ym mhob agwedd o bolisi.

Argymhelliad 2 – Ymchwil newydd – Mae ymchwil ar berthynas yr iaith a'r economi yn brin ofnadwy. Gallai ymchwil pellach gryfhau achos gwerth y pwnc fel ffordd o ehangu defnydd y Gymraeg yn ein cymunedau. Mae angen mwy o ddeallusrwydd academaidd er mwyn medru dylanwadu ar bolisi yn hytrach na dadansoddi ymchwil blaenorol nad yw bellach yn berthnasol. Bydd ymchwil cynhwysfawr ar ddylanwad yr iaith a'r economi yng Nghymru yn medru creu amodau mwy ffafriol i'r iaith mewn byd busnes a Chymru'n arwain y byd mewn perthynas iaith leiafrifol a'r economi.

¹⁰ Swyddfa'r Ystadegau Cenedlaethol, 2018 <https://cy.ons.gov.uk/peoplepopulationandcommunity/populationandmigration/populationestimates/bulletins/2011censusquickstatisticsforwales/2013-01-30#sgiliau-iaith-gymraeg>

¹¹ Potton et al 'Debate Pack: Future of the rural economy in Wales' 2017 t.2

1.5 Prosiect Marchnad Lafur Cymraeg

Argymhelliad 3 – Cyngorau Arfor i ddilyn esiampl Cyngor Gwynedd – Dylai cyngorau Sir Gâr, Ceredigion ac Ynys Môn ddilyn esiampl Gwynedd o wneud y Gymraeg yn iaith weinyddol y cyngor. Mae penderfyniad Cyngor Gwynedd i gyflwyno'r polisi hwn ar ddechrau'r 1980au yn un o'r prif resymau pam taw Gwynedd yw prif gadarnle'r Gymraeg bellach. Dylai'r cyngorau sir anelu at efelychu'r polisi hwn fel rhan o gynllun Arfor. Trwy weithredu'n Gymraeg mae'r cyngorau yn creu gweithlu sy'n defnyddio'r Gymraeg ac yn medru dylanwadu ar iaith busnesau eraill trwy gynlluniau caffael ac arfer da.

Er hyn, wrth edrych ar gyflwr yr economi'n gyffredinol yng Nghymru mae yna bryder bod gorddibyniaeth o'r sector gyhoeddus sy'n golygu ei bod yn anodd creu ffyniant economaidd pellach. Bydd ymchwil yn edrych ar yr orddibyniaeth a'i berthynas a'r Gymraeg oherwydd y frwydr i brif ffrydio'r Gymraeg yn y sector preifat. Yn ystod ein trafodaethau gydag amryw o randdeiliaid mae problem o ddiffyg mentro economaidd bellach wedi treiddio mewn i nifer o gymunedau er bod yna ddiwylliant hanesyddol o fentro yn bodoli. Byddai'n werthfawr pe bai'n bosib edrych ar y rhesymau hyn gan fod 'entrepreneuriaeth' cymunedol dal yn fyw ac yn iach yn ein cymunedau ond nad yw mor amlwg ar yr ochr menter busnes.

Argymhelliad 4 – Annog mwy o entrepreneuriaeth Cymraeg – Mae'r gwaith ymchwil sydd wedi ei gwblhau ar y prosiect hwn yn dangos ein bod angen darganfod ffyrdd newydd o annog pobl i fod yn fentrus wrth ddatblygu busnes. Er bod strwythurau cefnogaeth ar gael nid oes digon o fentergarwch yn blaguro yn ein hardaloedd gwledig. Dylid ystyried sut allwn newid diwylliant a fydd yn arwain at fwy o gyfleoedd entrepreneuriaeth sy'n defnyddio neu'n gweld gwerth yn y Gymraeg.

Yn rhan o'r prosiect edrychwyd ar sefydlu tri chwstwr peilot mewn tair sector wahanol fydd yn medru dangos sut ellid datblygu'r Farchnad Lafur Cymraeg. Edrychwyd ar nifer o sectorau gwahanol gan asesu eu potensial gwirioneddol fel chwstwr peilot i'r prosiect hwn. Er hyn gellid gweld bod modd datblygu clystyrau mewn meysydd eraill pe bai modd ehangu'r prosiect ymhellach.

Argymhelliad 5 – Datblygu Clwstwr Gofal Henoed cynaliadwy – Un o'r sectorau sylfaenol sydd dan y straen mwyaf yw'r gwasanaeth gofal henoed. Mae'n angenrheidiol i'r gwasanaeth allu gweithredu trwy gyfrwng y Gymraeg ond mae fformat y gwasanaeth wedi dechrau dyddio. Dylid edrych mewn i greu gwasanaeth mwy cynaliadwy sy'n gweithio gyda'n cymunedau i sicrhau caffael mwy effeithiol. Ceir enghreifftiau penodol yn barod o'r gwasanaeth cymunedol yma ar waith mewn cymunedau yng Nghymru ond dylid mynd ati i sicrhau datblygu model fydd yn gweithio ar draws y wlad.

1.5 Prosiect Marchnad Lafur Cymraeg

Argymhelliad 6 – Datblygu mwy o gymhwysedd – Pe bai modd buddsoddi mwy o amser yn edrych ar ddatblygu gwasanaethau newydd gall y mentrau gynnig mwy o swyddi a gwasanaethau i'r gymuned. Roedd sawl menter â diddordeb mewn sefydlu meithrinfa ond dim digon o gymhwysedd i ddatblygu'r syniad ymhellach, felly dylid edrych ar gynnig cymorth parhaol i fentrau iaith ehangu ar eu gwasanaethau.

Argymhelliad 7 – Datblygu rhwydwaith o Fentrau Cymunedol – Yn dilyn sefydlu grŵp gweithredol Clwstwr Mentrau cymunedol roedd yn amlwg bod budd mewn sefydlu rhwydwaith parhaol fydd yn edrych ar warchod buddiannau'r sector a bod yn llais i'r mentrau. O wneud gwaith ymchwil pellach ar y clwstwr mae sefydlu rhwydwaith o ddiddordeb i nifer o fentrau. Dylid penderfynu ar strwythur y rhwydwaith ond mae'n bwysig ei fod yn aros yn dryloyw trwy rannu arferion da a dangos gwerth o weithredu trwy gyfrwng y Gymraeg.

Argymhelliad 8 - Cynllun mentora Cymreig – Y nod fyddai cydweithio gyda rhanddeiliaid eraill ar gynnig cynllun mentora Cymreig fydd yn helpu mentrau newydd sefydlu ynghyd â helpu mentrau cymunedol i ehangu. Byddai'r cynllun yn defnyddio profiad ac arbenigedd arweinwyr mentrau cymunedol er mwyn helpu'r mentrau a fydd yn y pendraw yn creu cyfleoedd a gwasanaethau newydd yn ein cymunedau. Yr hyn fydd yn gwneud y cynllun hwn yn unigryw yw mentora Cymreig a fydd yn deall union anghenion y cymunedau.

Argymhelliad 9 - Modelau mentrau cymunedol – Dylid edrych mewn ar y posibilrwydd o ddefnyddio modelau llwyddiannus o fentrau cymunedol er mwyn efelychu mewn cymunedau eraill. Dylid defnyddio esiamplau Cymreig sydd wedi llwyddo adfywio economi eu cymunedau trwy waith cymunedol i weld os oes diddordeb gan gymunedau sefydlu menter gymunedol debyg yn eu hardaloedd nhw.

Argymhelliad 10 - Swyddogion Hwyluso Cymunedol – Byddai cynllun peilot Hwyluswyr Cymunedol yn edrych am gyfleoedd unigryw economaidd sydd yn bodoli oherwydd y Gymraeg. Mae yna botensial enfawr wrth feddwl am greu marchnad lafur cyfrwng Cymraeg. Caiff yr hwyluswyr eu lleoli mewn amryw o gymunedau gan helpu a chymwysedd wrth i gynlluniau economaidd ddatblygu megis trwy lunio ceisiadau grant neu / a mireinio cynlluniau busnes. Bydd y gwaith hyn yn gatalydd lleol i greu menter gymunedol newydd a darparu gwasanaethau hanfodol yn lleol.

Argymhelliad 11 - Perchnogaeth Airbnb – Un o'r problemau a godwyd yng nghyd-destun y clwstwr Mentrau Cymunedol oedd y cynnydd mewn daliadau llety Airbnb oedd ar gael yng nghymunedau cynghorau Arfor. Roedd hyn yn bryder i'r clwstwr oherwydd cynifer oedd yn cael ei brynu gan bobl allanol oedd yn effeithio ar oblygiadau tai i drigolion lleol. Dylid ystyried gweithio gyda'r Llywodraeth cyn i'r broblem ddatblygu ymhellach er mwyn sicrhau bod y diwydiant twristiaeth yn gynaliadwy gan warchod buddiannau pobl leol.

1.6 Camau gweithredol nesaf er mwyn cefnogi'r argymhellion uchod a chychwyn eu rhoi ar waith

- 1) **Astudiaethau achos** yn craffu ar effaith ieithyddol ac economaidd ystod o ymyraethau economi>iaith. Yr amlycaf a mwyaf defnyddiol fyddai'r Egin yng Nghaerfyrddin yn ogystal â nifer o ddinas-ranbarthau.
- 2) **'Deep-dive' ystadegau economaidd a iaith.** Fe ganfu ymchwil Wavehill mewn perthynas a phrosiect Arfor, nad oes yna berthynas gadarnhaol rhwng datblygiad economaidd a thwf siaradwyr Cymraeg ym mhob achos. Yn wir, mae'r data sydd ar gael yn cynnig fod yna berthynas andwyol rhyngddynt mewn rhai achosion h.y. wrth i'r economi gryfhau, mae'r iaith yn dirywio. Mae sgôp am waith ystadegol pellach mewn perthynas a phob awdurdod lleol.
- 3) **Astudiaethau achos penodol.** Cyfres o gyfweiliadau a holiaduron, yn ogystal ag astudiaethau o'r data economaidd a ieithyddol o fewn ardaloedd penodol. Mae data anecdotaidd yn cynnig fod Caerdydd wedi gweld twf mewn siaradwyr Cymraeg dros y 15 mlynedd diwethaf, yn ogystal ag ardaloedd o Gaernarfon. Mae ardaloedd megis Biwmares yn y cyfamser wedi gweld dirywiad (anecdotaidd) yn hyfywra'r iaith serch twf a ffyniant economaidd yn yr ardal.
- 4) **Grwpiau ffocws a chyfweiliadau gydag allfudwyr.** Mae gwaith ymchwil diweddar wedi herio'r rhagdybiaeth fod pobl ifanc yn gadael ardaloedd Cymreig am rhesymau cyflogaeth yn unig. Yn wir, mae'r rhagdybiaeth yn dueddol i fynd yn groes i astudiaethau byd eang o batrymau allfudo gwledig dros y ganrif ddiwethaf. Fe fydd cynnal grwpiau ffocws a/neu gyfweiliadau gydag allfudwyr yn cryfhau'n dealltwriaeth o rhesymau a motifau pobl ifanc dros adael ardaloedd gwledig Cymreig.
- 5) **Grwpiau ffocws a chyfweiliadau gydag mewnfudwyr.** Darn(au) o waith sy'n cyfateb a pwynt 4) gan archwilio motifau yr rheini sydd yn dod i'r ardal, gan gynnwys yr rheini sydd yn dychwelyd i'w ardal genedigol.
- 6) **Panel Busnes.** Panel o unigolion sy'n gweithio/rhedeg busnesau yn ymateb i holiadur unwaith bob chwarter. Fe fydd yr holiadur yn archwilio effaith eu busnesau ar ddefnydd yr iaith, yn ogystal a natur defnydd yr iaith o fewn y busnes. O gasglu data yn gyson, fe all yr allbwn (un adroddiad bob chwarter) ddatblygu'n gyhoeddiad allweddol a phwynt cyfeirio o fewn y maes. Dros amser gellir datblygu ystod o gwestiynau ychwanegol/amgen ynghylch materion penodol e.e. effaith Covid-19 ar yr iaith. O'i natur, fe fydd yr holiadur yn ymwneud a materion iaith>economy yn ogystal ag economi>iaith.